



교육부 인정기관
고등직업교육평가인증원
인증대학

2019년 호산대학교 대학자체평가 결과보고서

2019. 11.



호산대학교
Hosan University

목 차

I . 자체평가의 체계	1
1. 자체평가의 대학 목표	1
2. 자체평가 학칙 및 규정	1
II . 자체평가 추진 체계	3
1. 조직구성	3
2. 추진절차	5
3. 추진일정	6
III . 자체평가 범위, 영역, 항목 등	7
1. 총괄평가항목(지표)	7
2. 평가지표 선정과정 및 영역, 항목	7
3. 평가방법	10
IV . 평가결과	11
1. 평가영역별 결과	11
2. 평가항목별 결과	11
3. 정량평가 결과	13

I. 자체평가의 체계

1. 자체평가의 대학 목표(자체평가의 목적 및 필요성)

구 분	내 용
목 적	<ul style="list-style-type: none"> ○ 대학발전계획 및 특성화 사업에 대한 기초자료로 활용 ○ 해당 부서별 지표와 사업 실적 평가를 통한 환류개선 프로세스 정착 ○ 학생↔대학↔산업체와의 삼위일체 소통을 통한 교육경쟁력 확보 ○ 단위 업무별 자체평가를 통한 대학 자체평가의 체계적 운영
필요성	<ul style="list-style-type: none"> ○ 정보공시, 대학구조개혁평가, 기관평가인증 등과 연계한 직업교육기관으로서 기본요건 충족여부를 점검하여 교육품질대학의 책무성 증진 ○ 시대흐름에 따라 우리대학 실정에 맞는 대학발전계획 및 특성화계획 개편 수립을 위한 기초 자료로서의 역할 증대 ○ 자체평가 필요성에 대한 전구성원 인식 변화로 인한 개혁마인드 고취

2. 자체평가 학칙 및 규정

가. 학칙

- 1) 자체평가 학칙 반영일자 : 2010년 3. 1. 시행
- 2) 의결기구 : 대학발전위원회
- 3) 학칙내용

개정(2010. 3. 1)

- 제 58 조 (자체평가) ① 자체평가란 본 대학의 교육·연구, 조직·운영, 시설·설비 등 운영의 전반에 대하여 종합적으로 점검·분석·평정하는 것을 말한다.
- ② 총장은 '고등교육법 제 11 조의 2(평가)'와 '고등교육기관의 자체평가에 관한 규칙 제 3 조(자체평가의 실시)'에 의하여 대학 자체평가를 실시한다.
- ③ 대학 자체평가 기준, 절차 및 방법 등에 필요한 사항은 총장이 따로 정한다.

나. 규정

- 1) 제정 : 2010. 3. 31(규정 제446호), 개정 : 2015. 9. 1(규정 제792호)
- 2) 의결기구 : 대학발전위원회
- 3) 규정 내용

구분	조항	항 목	내 용
총칙	1조	목적	· 대학운영 전반에 대하여 종합적 평가를 통한 대학발전 전략수립
	2조	평가원칙	· 객관성, 공정성, 신뢰성
	3조	평가대상	· 대학 운영전반을 대상 종합 평가
	4조	평가영역	· 교육·연구, 조직·운영, 시설·설비, 기타
	5조	평가방법	· 기획처장(위원장) 기준 및 방법 각 부서 사전 공지 · 위원회 : 자체평가위원회, 자체평가실무위원회, 자체평가자문위원회 등
	6조	항목별 평가	· 반영비율, 평가점수의 산출기준, 평가등급 설정
	7조	연구비	· 필요한 경우 위원에게 연구비 지급
	8조	평가지기	· 2년에 1회 이상 실시
	9조	평가관	· 평가관은 기획처장을 당연직
평가 기구	10조	자체평가위원회	· 교무처장, 교육지원처장, 기획처장, 예산처장, 입학취업처장 등 위촉직 추가 가능(교내·외 전문위원) · 항목별 반영비율, 산출기준, 평가등급 등 심의 · 업무총괄 및 주요 사항 심의
	11조	회의록	· 회의록 작성 후 총장에게 의결사항 보고
	12조	간사	· 사무 처리를 위한 간사 구성 가능
	13조	자체평가실무위원회	· 평가전문교수와 행정직원으로 9명 이내 구성 · 자체평가 계획 및 실시, 보고서 작성 등
	14조	자체평가자문위원회	· 자체적 검토과정 역할
평가 방법 및 절차	15조	평가계획 수립.실시	· 평가지표.방법.일정 공개
	16조	평가자료 제출	· 행정부서(학과)는 기획처의 요청시 평가자료 제출
	17조	평가 실시	· 실무위원회에서 평가 기초자료 작성
	18조	실사	· 자료의 검증을 위해 필요시 실사
	19조	평가결과 보고	· 결과보고서 심의 후 총장에게 결재, 보고

II. 자체평가 추진 체계

1. 조직 구성

가. 평가관 : 기획처장

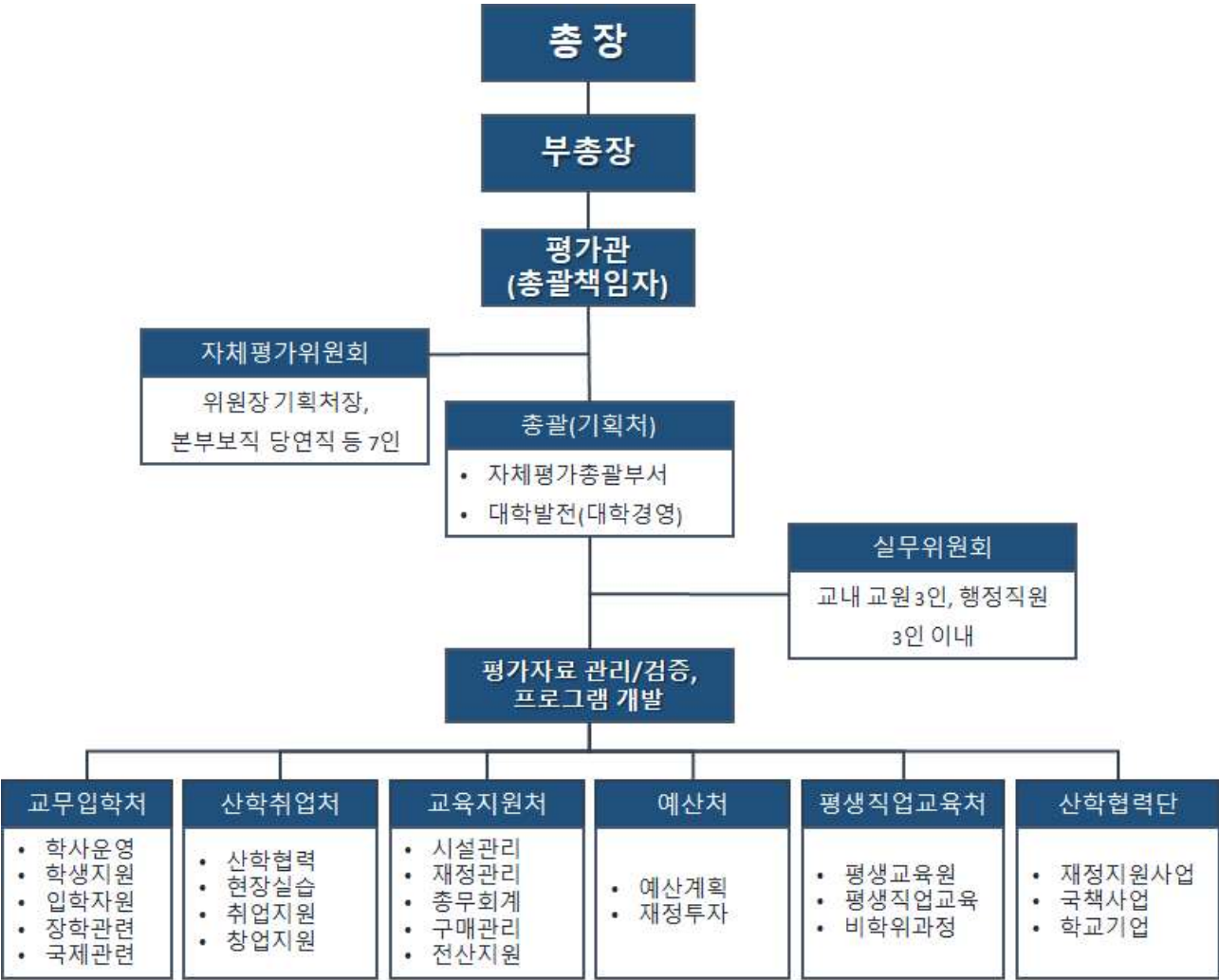
나. 자체평가위원회 : 본부 처장 및 내·외부 전문위원으로 구성

연번	구분	성명	직위	소속	비고
1	위원장	전상훈	기획처장	물리치료과	총괄책임자
2	위원	서인식	교무입학처장	건설기계과	
3		구탁모	산학취업처장	병원행정정보과	
4		박윤환	예산처장	휴먼복지학부	
5		황인보	교육지원처장	교육지원처	
6		서영교	주임	기획처	간사
7		장기진	대표	(주)애플애드	외부 전문위원

다. 자체평가실무위원회 : 평가전문교수와 행정 실무직원으로 9명 이내 구성

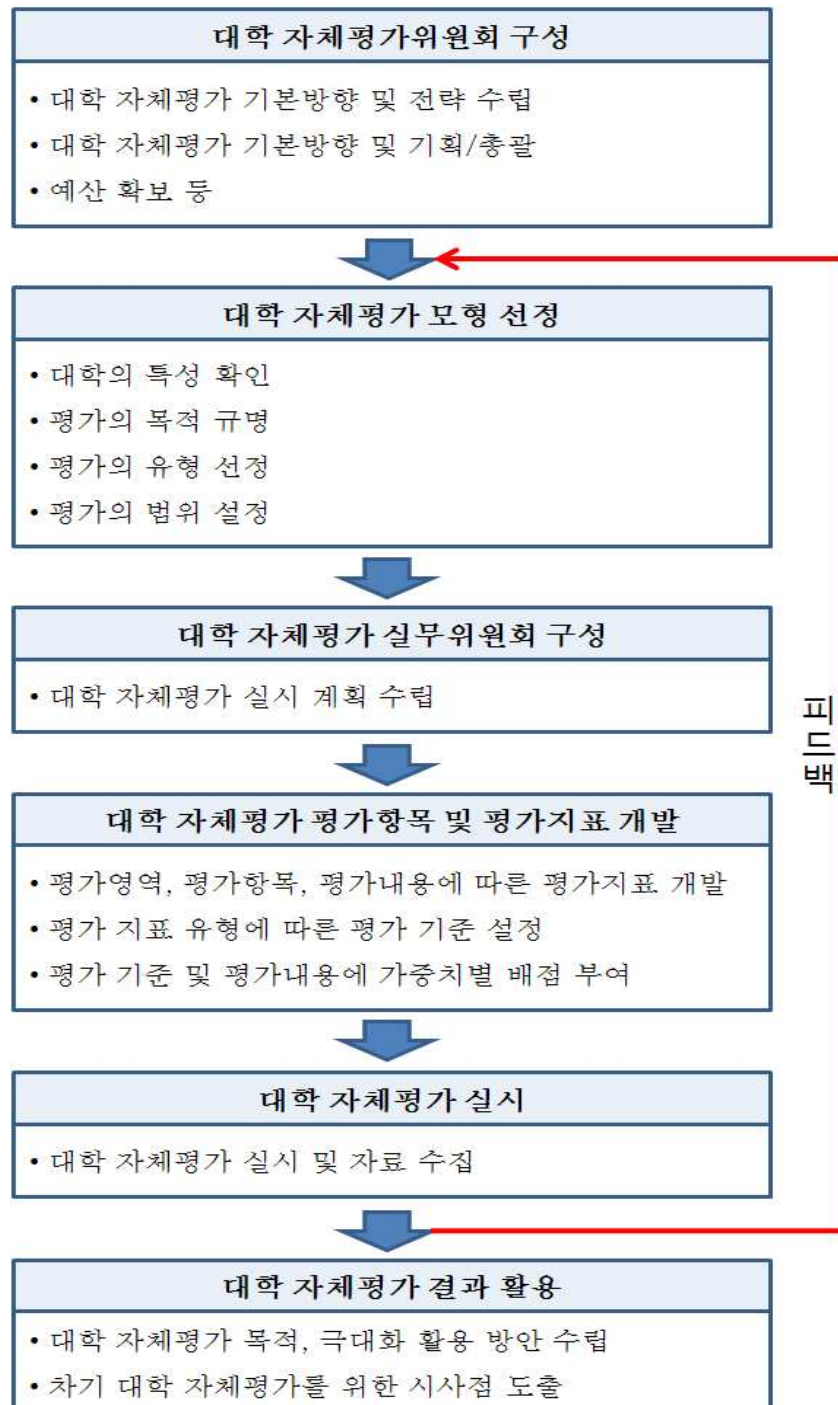
연번	구분	성명	직위	소속	비고
1	위원장	우철호	교무행정실장	교무입학처	실무총괄
2	위원	정우석	입학부처장	호텔외식조리과	
3		곽병준	학생부처장	방사선과	
4		정선영	역량교육개발실장	물리치료과	
5		김주환	산학팀장	산학취업처	

라. 조직도



2. 추진절차

우리대학 자체평가에 대한 추진절차는 학칙 및 규정 제정을 거쳐 대학 자체평가위원회 구성, 대학 자체평가 모형선정, 대학 자체평가 실무위원회 구성, 평가항목 및 평가지표 개발, 대학자체평가 실시, 실시에 따른 보완점 체크 후 대학 자체평가 모형 선정으로 피드백화, 대학 자체평가 결과 활용 등으로 되어있다.



3. 추진일정

우리대학 자체평가 추진에 대한 일정을 요약정리하면 아래와 같다.

☞ 평가자료 대상기간 : 2019. 3. 1 ~ 2019. 12. 31

주요내용 추진일정	자체평가 기간(2019. 3 – 2019. 12)									
	3월	4월	5월	6월	7월	8월	9월	10월	11월	12월
자료수집										
관련규정 정비										
자체평가위원장 및 위원회 구성										
자체평가 실무위원회 구성										
자체평가관련 전체교직원 교육/설명회 및 의견수렴										
자체평가 범위, 영역, 항목 수집 및 확정										
세부사항 · 위원회 보고 및 검토, 수정 및 확정										
자체평가 실시 및 전체교직원 의견수렴										
자체평가 실시 후 자체평가 피드백 및 전체교직원 의견수렴										
자체평가 보고서 작성 및 제출										
대학 자체평가 연구보고서 정보공시										

Ⅲ. 자체평가 범위, 영역, 항목 등

1. 총괄 평가항목(지표)

평가범위	대학발전 전략방향	평가영역
대학전반에 관한 기관평가	학생지원	학생
	교육환경	교육과정
		학사관리 및 교수학습지원
		재정 및 시설
	산학협력	산학협력 및 평생교육
	인적자원	교·직원
	대학경영	대학의 사명과 책무

2. 평가지표 선정과정 및 영역, 항목

가. 평가항목 선정을 위한 검토 사항

평가항목 선정을 위한 검토사항		검토사항 제시자료
1	우리대학 발전계획의 전략적 방향이 포함되는가?	『중장기 대학발전계획』
2	우리대학 발전계획의 실행과제가 포함되는가?	
3	대학정보공시 항목에 포함되는가?	2019 대학정보공시
4	기본역량진단 평가지표가 포함되는가?	전문대학 기본역량진단 기본계획
5	전문대학 기관평가인증 2주기 평가요소에 포함되는가?	전문대학 기관평가인증제 편람(2019년도)

나. 평가영역, 평가항목

평가영역	평가분야	평가항목	평가방법
대학의 사명과 발전계획	대학의 사명 및 발전계획	대학의 사명 및 교육목표	정성
		대학발전계획	정성
	대학운영	대학의 조직 및 운영	정성
		의사결정구조	정성
	대학의 책무 및 교육성과	대학의 책무	정성
		교육품질 개선	정성
		교육만족도	정성
교육과정	교육과정의 질 보장	교육과정 정책	정성
		교육과정 개발	정성
	전공 및 교양 교육	현장중심 전공교육	정량
		직업기초, 기초학습 및 교양교육	정성
		실험실습교육 지원	정량
학사관리 및 교수학습 지원	학사관리	학생선발	정량
		학사관리 규정 및 준수	정성
		수업관리	정성
		재학생 충원	정량
		학업성취도 평가	정량
	교수학습 지원	교수학습 지원 체제	정성
		교수학습 지원활동 평가 및 개선	정성
산학협력 및 평생교육	산학협력	산학협력활동	정성
		취·창업지원	정성
		취업률	정량
	현장실습	현장실습교육 지원	정성
	평생교육	평생교육 운영	정성
학생	학생지원	학생자치활동 및 안전관리	정성
		학생상담	정성
		도서관 지원	정량
	학생복지	복지 지원	정량
		장애학생 및 소수집단 학생 지원	정성

평가영역	평가분야	평가항목		평가방법
교 · 직원	교원	전임교원 인사관리		정성
		전임교육의 확보		정량
		비전임 교원의 적합성		정성
		연구		정량
		교원 역량 개발		정성
	직원	직원 인사관리		정성
		직원 역량 개발		정성
	교 · 직원 처우 및 복지	교 · 직원 처우 및 복지		정량
재정 및 시설	재정계획 및 운영	연간 예산계획 수립 및 결산		정성
		재정자원의 다양성		정성
	재정 · 회계 운영의 합리성과 투명성	교육비의 환원		정량
		재정 · 회계 운영의 적절성		정성
		감사제도		정성
	교육시설	교육시설의 확보 및 유지		정량
		정보전산시스템 지원 및 운영		정성
		정보보안 체계		정성
7개	18개	45개	정성적 평가요소 : 32개	
			정량적 정성 평가요소 : 13개	

3. 평가방법

가. 평가등급 및 배점기준

평가등급		충족(Y)		보완(C)	미흡(N)
		A 등급	B 등급	C 등급	D 등급
등급 기준	정량평가	충족기준 이상(A등급)		충족기준 대비 90% 이상	충족기준 대비 90% 미만
	정성평가	매우우수	우수	보통	미흡
배 점		10점	8점	6점	4점

나. 평가항목별 판정기준

충족(Y)	보완(C)	미흡(N)
모든 평가항목이 충족	평가항목이 1개 이상 보완	평가항목이 1개이상 미흡

다. 정량평가 충족기준

연번	평가항목	판단사항	충족기준
1	현장중심전공교육	전공 강좌당 학생수	33명 이하 (모든 강좌 40% 이하)
2	실험실습교육 지원	학생 1인당 실험실습비	157천원 이상
3	학생선발	신입생 총원율	91.0% 이상
4	재학생 총원	<u>재학생 총원율</u>	82.0% 이상
5	학업 성취도 평가	성적분포 비율	40.0% 이하
6	취업률	건강보험 및 국세 DB연계 취업률	60.0% 이상
7	도서관 지원	학생 1인당 자료구입비	21.6천원 이상
8	복지 지원	<u>등록금대비 장학금 비율</u>	10.0% 이상
9	전임교원의 확보	<u>전임교원 확보율</u>	50.0% 이상
10	연구	전임교원 1인당 연구실적	0.2건 이상
11	교직원 처우 및 복지	교원 급여수준의 적절성	30.0% 이상 (교직원 41% 이상)
		직원 급여수준의 적절성	11.0% 이상 (교직원 41% 이상)
12	교육비의 환원	<u>교육비 환원율</u>	100.0% 이상
13	교육시설의 확보 및 유지	교사 확보율	100.0% 이상

IV. 자체평가 결과

1. 평가영역별 결과

연번	평가영역	충족(Y)		보완(C)	미흡(N)	계
		A 등급	B 등급	C 등급	D 등급	
1	대학의 사명과 책무	7	-	-	-	7
2	교육과정	5	-	-	-	5
3	학사관리 및 교수학습 지원	7	-	-	-	7
4	산학협력 및 평생교육	5	-	-	-	5
5	학생	5	-	-	-	5
6	교원	8	-	-	-	8
7	재정 및 시설	8	-	-	-	8
총 계		45개	0개	0개	0개	45개

2. 평가항목별 결과

평가영역	평가분야	평가항목	충족		보완	미흡
			A등급	B등급	C등급	D등급
대학의 사명과 발전계획	대학의 사명 및 발전계획	대학의 사명 및 교육목표	○			
		대학발전계획	○			
	대학운영	대학의 조직 및 운영	○			
		의사결정구조	○			
	대학의 책무 및 교육성과	대학의 책무	○			
		교육품질 개선	○			
		교육만족도	○			
교육과정	교육과정의 질 보장	교육과정 정책	○			
		교육과정 개발	○			
	전공 및 교양 교육	현장중심 전공교육	○			
		직업기초, 기초학습 및 교양교육	○			
		실험실습교육 지원	○			
학사관리 및	학사관리	학생선발	○			
		학사관리 규정 및 준수	○			

평가영역	평가분야	평가항목	충족		보완	미흡
			A등급	B등급	C등급	D등급
교수학습 지원	교수학습 지원	수업관리	○			
		재학생 총원	○			
		학업성취도 평가	○			
		교수학습 지원 체제	○			
		교수학습 지원활동 평가 및 개선	○			
산학협력 및 평생교육	산학협력	산학협력활동	○			
		취·창업지원	○			
		취업률	○			
	현장실습	현장실습교육 지원	○			
	평생교육	평생교육 운영	○			
학생	학생지원	학생자치활동 및 안전관리	○			
		학생상담	○			
		도서관 지원	○			
	학생복지	복지 지원	○			
		장애학생 및 소수집단 학생 지원	○			
교·직원	교원	전임교원 인사관리	○			
		전임교육의 확보	○			
		비전임 교원의 적합성	○			
		연구	○			
		교원 역량 개발	○			
	직원	직원 인사관리	○			
		직원 역량 개발	○			
	교·직원 처우 및 복지	교·직원 처우 및 복지	○			
재정 및 시설	재정계획 및 운영	연간 예산계획 수립 및 결산	○			
		재정자원의 다양성	○			
	재정·회계 운영의 합리성과 투명성	교육비의 환원	○			
		재정·회계 운영의 적절성	○			
		감사제도	○			
	교육시설	교육시설의 확보 및 유지	○			
		정보전산시스템 지원 및 운영	○			
		정보보안 체계	○			
계			45개	0개	0개	0개

3. 정량평가 결과

평가항목	판단사항	충족기준	기준연도	정량값	충족율
현장중심전공교육	전공 강좌당 학생수	33명 이하	2018-1	23.4	141.0
			2018-2	21.5	153.5
실험실습교육 지원	학생 1인당 실험실습비	157천원 이상	2018회계	202,256	128.8
학생선발	신입생 충원율	91.0% 이상	19.03.01	91.3	100.3
재학생 충원	<u>재학생 충원율</u>	80.0% 이상	19.04.01	89.1	111.4
학업 성취도 평가	성적분포 비율	40.0% 이하	2018-1	23.5	170.2
			2018-2	30.4	131.6
취업률	건강보험 및 국세 DB연계 취업률	60.0% 이상	17.12.31	66.7	111.2
도서관 지원	학생 1인당 자료구입비	21.6천원 이상	2018회계	22,456	104.0
복지 지원	<u>등록금대비 장학금 비율</u>	10.0% 이상	2018회계	19.2	192
전임교원의 확보	<u>전임교원 확보율</u>	50.0% 이상	19.04.01	72.9	145.8
연구	전임교원 1인당 연구실적	0.2건 이상	2018	0.26	130
교직원 처우 및 복지	교원 급여수준의 적절성	30.0% 이상	2018회계	39.6	132.0
	직원 급여수준의 적절성	11.0% 이상	2018회계	13.9	126.4
교육비의 환원	<u>교육비 환원율</u>	100.0% 이상	2018회계	200.8	200.8
교육시설의 확보 및 유지	교사 확보율	100.0% 이상	19.04.01	186.9	186.9